

# Talouden kuukausiraportti 8-2023

## Tuloslaskelma

1 000 €	Kumulatiiviset toteumat tammi - elo						TP 2022	TPE 2023	MKS 2023	TPE23 ero MKS
	Toteuma	MKS	Ero (€)	Ero (%)	Ed. vuosi Toteuma	Ero (%)				
TOIMINTATUOTOT	40 940	42 106	-1 165	-2,8 %	40 041	2,2 %	61 962	62 440	63 158	-719
VALMISTUS OMAAN KÄYTTÖÖN	687	1 113	-426	-38,3 %	691	-0,6 %	1 775	1 548	1 669	-121
TOIMINTAKULUT	-107 832	-107 037	-795	0,7 %	-198 668	-45,7 %	-322 192	-164 222	-160 556	-3 666
<b>TOIMINTAKATE</b>	<b>-66 205</b>	<b>-63 819</b>	<b>-2 386</b>	<b>3,7 %</b>	<b>-157 936</b>	<b>-58,1 %</b>	<b>-258 455</b>	<b>-100 234</b>	<b>-95 728</b>	<b>-4 506</b>
VEROTULOT	87 632	79 227	8 405	10,6 %	155 189	-43,5 %	230 999	119 841	118 841	1 000
KUNNALLISVERO	74 012	62 725	11 288	18,0 %	140 450	-47,3 %	204 424	95 087	94 087	1 000
KIINTEISTÖVERO	8 892	12 590	-3 698	-29,4 %	8 552	4,0 %	17 843	18 885	18 885	0
YHTEISÖVERO	4 728	3 913	816	20,8 %	6 187	-23,6 %	8 733	5 869	5 869	0
VALTIONOSUJEDET	12 408	12 408	0	0,0 %	29 402	-57,8 %	44 925	18 613	18 613	0
RAHOITUSTUOTOT JA -KULUT	-2 498	-3 849	1 351	-35,1 %	489	-610,6 %	195	-5 684	-5 774	90
<b>VUOSIKATE</b>	<b>31 337</b>	<b>23 968</b>	<b>7 370</b>	<b>30,7 %</b>	<b>27 144</b>	<b>15,4 %</b>	<b>17 664</b>	<b>32 536</b>	<b>35 951</b>	<b>-3 416</b>
POISTOT JA ARVONALENTUMISET	-14 083	-18 215	4 132	-22,7 %	-14 047	0,3 %	-21 625	-26 323	-27 323	1 000
SATUNNAISET TUOTOT JA KULUT										
<b>TILIKAUDEN TULOS</b>	<b>17 254</b>	<b>5 752</b>	<b>11 502</b>	<b>200,0 %</b>	<b>13 097</b>	<b>31,7 %</b>	<b>-3 961</b>	<b>6 213</b>	<b>8 628</b>	<b>-2 416</b>
VARAUSTEN JA RAHASTOJEN MUUTOS	47	0	47		53	-10,8 %	105	0	0	0
<b>TILIKAUDEN YLI-/ALIJÄÄMÄ</b>	<b>17 301</b>	<b>5 752</b>	<b>11 549</b>	<b>200,8 %</b>	<b>13 150</b>	<b>31,6 %</b>	<b>-3 856</b>	<b>6 213</b>	<b>8 628</b>	<b>-2 416</b>

## Verotulot

1 000 €	Verotulot yhteensä				Kunnallisverot				Kiinteistöverot				Yhteisöverot			
	2021	2022	2023	Muutos	2021	2022	2023	Muutos	2021	2022	2023	Muutos	2021	2022	2023	Muutos
Tammikuu	20 514	23 363	23 339	-0,1 %	19 452	21 689	22 200	2,4 %	397	663	245	-63,1 %	665	1 011	894	-11,6 %
Helmikuu	40 479	44 854	35 778	-20,2 %	37 064	40 583	32 609	-19,6 %	1 485	1 477	843	-42,9 %	1 930	2 795	2 326	-16,8 %
Maaliskuu	57 594	62 180	43 992	-29,3 %	53 480	57 182	40 239	-29,6 %	1 621	1 625	955	-41,2 %	2 493	3 373	2 798	-17,1 %
Huhtikuu	75 238	80 778	52 236	-35,3 %	70 478	75 164	47 884	-36,3 %	1 769	1 741	1 129	-35,1 %	2 990	3 874	3 223	-16,8 %
Toukokuu	93 877	100 946	60 841	-39,7 %	88 502	94 693	56 012	-40,8 %	1 829	1 805	1 204	-33,3 %	3 546	4 449	3 625	-18,5 %
Kesäkuu	110 937	118 661	68 647	-42,1 %	104 969	111 778	63 400	-43,3 %	1 926	1 885	1 260	-33,1 %	4 042	4 998	3 987	-20,2 %
Heinäkuu	133 071	138 357	81 546	-41,1 %	123 125	126 674	71 186	-43,8 %	5 403	6 076	5 996	-1,3 %	4 543	5 607	4 364	-22,2 %
Elokuu	147 667	155 205	87 618	-43,5 %	135 049	140 466	73 998	-47,3 %	7 603	8 552	8 892	4,0 %	5 014	6 187	4 728	-23,6 %
Syyskuu	162 905	172 877			145 902	152 355			11 567	13 559			5 437	6 963		
Lokakuu	179 466	192 736			159 908	169 361			13 476	15 806			6 081	7 569		
Marraskuu	199 103	211 031			177 000	185 727			15 566	17 190			6 537	8 113		
Joulukuu	218 400	230 999			194 498	204 424			16 758	17 843			7 144	8 733		
MKS	214 316	226 539	118 841	-48,6 %	191 915	202 532	94 087	-54,0 %	16 343	16 976	18 885	5,8 %	6 058	7 032	5 869	-32,8 %
Ennuste (poikkeama)			119 841	0,8 %			95 087	1,1 %			18 885	0,0 %			5 869	0,0 %

(Veronsaajien palvelun kausitilitykset)

## Toimintakate palvelualueittain

1 000 €	Kumulatiiviset toteumat tammi - elo						TP 2022	TPE 2023	MKS 2023	TPE23 ero MKS
Sitovuustasot toimintakatteet	Toteuma	MKS	Ero (€)	Ero (%)	Ed. vuosi Toteuma	Ero (%)				
Konsernipalvelut	-6 050	-7 561	1 512	-20,0 %	-4 955	22,1 %	-7 310	-11 342	-11 342	0
Tilaomistus	7 270	7 658	-388	-5,1 %	4 868	49,3 %	6 849	10 787	11 487	-700
Kaupunkikehitys	-7 270	-6 907	-363	5,3 %	-7 411	-1,9 %	-10 645	-10 495	-10 360	-135
Käyttöomaisuuden nettomyynti	3 186	3 650	-464	-12,7 %	5 595	-43,1 %	8 860	4 162	5 475	-1 313
Opetuksen ja kasvatuksen palvelualue	-52 816	-51 539	-1 277	2,5 %	-47 171	12,0 %	-74 176	-79 182	-77 308	-1 874
Kotikuntakorvaus	-1 669	-1 669	0	0,0 %	-1 673	-0,2 %	-2 435	-2 504	-2 503	-1
Hyvinvoinnin palvelualue	-9 105	-8 637	-468	5,4 %	-8 090	12,6 %	-12 154	-12 969	-12 956	-13
Työmarkkinatuen kuntaosuus	-2 448	-2 533	86	-3,4 %	-2 180	12,3 %	-3 777	-4 200	-3 800	-400
Järvenpään Vesi	2 697	3 720	-1 023	-27,5 %	2 737	-1,5 %	5 154	5 510	5 580	-70
<b>Yhteensä</b>	<b>-66 205</b>	<b>-63 819</b>	<b>-2 386</b>	<b>-55,5 %</b>	<b>-58 279</b>	<b>61,6 %</b>	<b>-89 635</b>	<b>-100 234</b>	<b>-95 728</b>	<b>-4 506</b>

## Toimintakate Avainalueittain

### Konsernipalvelut

1 000 €	Kumulatiiviset toteumat tammi - elo						TP 2022	TPE 2023	MKS 2023	TPE23 ero MKS
Konsernipalvelut	Toteuma	MKS	Ero (€)	Ero (%)	Ed. vuosi Toteuma	Ero (%)				
TOIMINTATUOTOT	3 810	4 026	-216	-5,4 %	3 635	4,8 %	5 833	5 834	6 039	-205
VALMISTUS OMAAN KÄYTTÖÖN	101	200	-99	-49,6 %	214	-52,9 %	341	191	300	-109
TOIMINTAKULUT	-9 960	-11 788	1 827	-15,5 %	-8 804	13,1 %	-13 484	-17 367	-17 681	314
<b>TOIMINTAKATE</b>	<b>-6 050</b>	<b>-7 561</b>	<b>1 512</b>	<b>-20,0 %</b>	<b>-4 955</b>	<b>22,1 %</b>	<b>-7 310</b>	<b>-11 342</b>	<b>-11 342</b>	<b>0</b>
HENKILÖSTÖKULUT	-5 022	-5 400	378	-7,0 %	-3 359	49,5 %	-5 221	-7 645	-8 099	454

Toimintatuotot sisältävät kertaeriä, jotka kirjautuvat myöhemmin vuoden aikana (eduskuntavaalien kuntakorvaus ja työterveyshuollon kelakorvaus).

Toimintatuotot tulevat alittumaa pysäköintivirhemaksujen osalta.

Henkilöstövaihdosten ja hankkeille kohdentuvan henkilöstöresurssin vähenemisen myötä valmistuksen omaan käyttöön ennustetaan alittuvan.

Toimintakuluissa alitusta tulee olemaan henkilöstökuluissa poissaoloista, henkilöstövaihdoksista ja täyttämättömistä tehtävistä johtuen. Sarastian vuoden 2023 palvelulaskutus on kaupungin puolesta täysin pysäytettyä Sarastian hinnoitteluun, palveluihin ja järjestelmiin tehtyjä reklamaatioiden takia. Reklamaatioiden käsittelyiden etenemisestä tai vaikutuksesta palvelulaskutukseen ei ole vielä varmuutta.

Perustietotekniikan palveluiden käyttöönottoon liittyvät viiveet ja reklamaatiot näkyvät tietohallinnon palveluiden ostojen alittumisena alkuvuoden osalta. Palveluiden ostojen kertymä kasvaa loppuvuotta kohti.

Työterveyshuollon toimintakulut ovat alkuvuoden osalta ylittäneet budjetivarauksen. Työterveyshuollon kulujen ennustetaan ylittävän vuonna 2023.

Toisaalta myös työterveyshuollon kelakorvaus tulee ylittämään budjetoidun, joka kattaa osittain työterveyshuollon ylitystä. Työterveyshuollon ylitys laskutetaan yksiköiltä henkilöstön suhteessa, konsernipalveluiden osuudet pystytään kattamaan muiden kuluerien alituksilla.

Vuoden 2023 talousarvio muutostekijät, henkilöstökulujen eläkemenuoperusteisiin maksuihin ja palvelujen ostojen sote-menhäntiin liittyen, on kirjattu konsernipalveluiden yhteisille kustannuspaikoille. Kevan tasausmaksun ennustetaan alittavan budjetoidun n. 145 t€. Yksikköön varattujen vanhojen sotemenojen osalta ennustetaan n. 125 t€ ylitystä.

Konsernipalveluiden määrärahaan sisältyy sopeutustavoite, jonka saavuttamiseksi tehdään toimenpiteitä vuoden 2023 aikana. Tehdyillä toimenpiteillä jo saavutetut ja muilla tavoin toteutuvat sopeutukset kattavat asetettua tavoitetta. Konsernipalveluiden toimintakate ennustetaan toteutuvan budjetoidusti.

1 000 €	Kumulatiiviset toteumat tammi - elo						TP 2022	TPE 2023	MKS 2023	TPE23 ero MKS
Talospalvelut	Toteuma	MKS	Ero (€)	Ero (%)	Ed. vuosi Toteuma	Ero (%)				
TOIMINTATUOTOT	398	398	0	0,1 %	353	12,6 %	606	596	596	0
VALMISTUS OMAAN KÄYTTÖÖN	0	0	0		6	-97,8 %	7	0	0	0
TOIMINTAKULUT	-514	-867	353	-40,7 %	-733	-29,9 %	-1 119	-1 269	-1 301	32
<b>TOIMINTAKATE</b>	<b>-116</b>	<b>-470</b>	<b>354</b>	<b>-75,3 %</b>	<b>-374</b>	<b>-69,0 %</b>	<b>-506</b>	<b>-672</b>	<b>-704</b>	<b>32</b>

Sarastian vuoden 2023 palvelulaskutus on kaupungin puolesta täysin pysäytettyä Sarastian hinnoitteluun, palveluihin ja järjestelmiin tehtyjä reklamaatiosta johtuen. Toimintakulujen toteumaa näyttää tämän takia alitusta. Reklamaatioiden käsittelyiden etenemisestä tai vaikutuksesta palvelulaskutukseen ei ole vielä täyttä varmuutta, ennusteessa on kuitenkin huomioitu jo sovitut hytykset.

Henkilöstökuluissa tulee olemaan alitusta osittaisista perhevapaista johtuen.

Hallintopalvelut	Toteuma	MKS	Ero (€)	Ero (%)	Ed. vuosi Toteuma	Ero (%)	TP 2022	TPE 2023	MKS 2023	TPE23 ero MKS
TOIMINTATUOTOT	13	14	-1	-3,8 %	0		20	20	20	0
VALMISTUS OMAAN KÄYTTÖÖN	7	10	-3	-33,2 %	8	-15,2 %	12	15	15	0
TOIMINTAKULUT	-1 732	-1 798	66	-3,7 %	-1 085	59,7 %	-1 574	-2 614	-2 697	84
<b>TOIMINTAKATE</b>	<b>-1 712</b>	<b>-1 774</b>	<b>62</b>	<b>-3,5 %</b>	<b>-1 077</b>	<b>59,0 %</b>	<b>-1 542</b>	<b>-2 578</b>	<b>-2 662</b>	<b>84</b>

Hallintopalveluissa henkilöstökulut alittuvat henkilöstövaihdoksista ja töiden määräaikaista uudelleen järjestelyistä johtuen.

1 000 €	Kumulatiiviset toteumat tammi - elo									TPE23 ero
HR-palvelut	Toteuma	MKS	Ero (€)	Ero (%)	Ed. vuosi Toteuma	Ero (%)	TP 2022	TPE 2023	MKS 2023	MKS
TOIMINTATUOTOT	610	737	-127	-17,3 %	511	19,3 %	1 129	1 156	1 106	50
VALMISTUS OMAAN KÄYTTÖÖN	4	0	4		13	-64,5 %	20	6	0	6
TOIMINTAKULUT	-1 362	-1 696	334	-19,7 %	-1 438	-5,3 %	-2 344	-2 541	-2 544	3
<b>TOIMINTAKATE</b>	<b>-748</b>	<b>-959</b>	<b>211</b>	<b>-22,0 %</b>	<b>-915</b>	<b>-18,2 %</b>	<b>-1 195</b>	<b>-1 379</b>	<b>-1 438</b>	<b>59</b>

Toimintatuottoihin kirjataan työterveyshuollon kelakorvaus vasta tilinpäätöksen yhteydessä.

Valmistus omaan käyttöön toteuma kertyy työajanseurantajärjestelmän vaihdon toteutuksesta.

Henkilöstökulujen ennustetaan alittuvan henkilöstövaihdoiksi takia.

Sarastian vuoden 2023 palvelulaskutus on täysin kaupungin puolesta pysäytettynä Sarastian hinnoittelun, palveluihin ja järjestelmiin tehdyistä reklamaatiosta johtuen. Toimintakulujen toteumaa näyttää tämän takia alitusta. HR-palveluiden palvelulaskutus oletetaan toteutuvan budjetoidun mukaan.

Työterveyshuollon toimintakulut ovat alkuvuoden osalta ylittäneet budjettivarausten. Työterveyshuollon kulujen ennustetaan ylittyvän vuonna 2023. Toisaalta myös työterveyshuollon kelakorvaus tulee ylittämään budjetoidun, joka kattaa osittain työterveyshuollon ylitystä. Työterveyshuollon ylitys laskutetaan yksiköiltä henkilöstön suhteessa, konsernipalveluiden osuudet pystytään kattamaan muiden kuluerien alituksilla.

Viestintä- ja markkinointipalvelut	Toteuma	MKS	Ero (€)	Ero (%)	Ed. vuosi Toteuma	Ero (%)	TP 2022	TPE 2023	MKS 2023	TPE23 ero MKS
TOIMINTATUOTOT	0	0	0		0		0	0	0	0
VALMISTUS OMAAN KÄYTTÖÖN	0	0	0		0	-100,0 %	0	0	0	0
TOIMINTAKULUT	-432	-480	47	-9,9 %	-340	27,1 %	-607	-719	-719	0
<b>TOIMINTAKATE</b>	<b>-432</b>	<b>-480</b>	<b>47</b>	<b>-9,9 %</b>	<b>-340</b>	<b>27,2 %</b>	<b>-607</b>	<b>-719</b>	<b>-719</b>	<b>0</b>

Viestintä- ja markkinointipalveluiden kauden toimintakulut alittavat käyttösuunnitelman, mutta vuositasolla kulujen ennustetaan toteutuvan budjetin mukaisesti. Viestinnän kulut painottuvat syksyyn ja loppuvuoteen.

Yksikköön on budjetoitu osallistavan budjetoinnin varaus, jonka osalta toteuma alkaa kertyä myöhemmin vuoden 2023 aikana.

Tietohallintopalvelut	Toteuma	MKS	Ero (€)	Ero (%)	Ed. vuosi Toteuma	Ero (%)	TP 2022	TPE 2023	MKS 2023	TPE23 ero MKS
TOIMINTATUOTOT	2 677	2 664	13	0,5 %	2 506	6,8 %	3 748	3 796	3 996	-200
VALMISTUS OMAAN KÄYTTÖÖN	90	190	-100	-52,9 %	188	-52,3 %	303	170	285	-115
TOIMINTAKULUT	-2 976	-3 370	394	-11,7 %	-3 149	-5,5 %	-4 414	-4 741	-5 055	314
<b>TOIMINTAKATE</b>	<b>-210</b>	<b>-516</b>	<b>306</b>	<b>-59,3 %</b>	<b>-456</b>	<b>-54,0 %</b>	<b>-364</b>	<b>-775</b>	<b>-774</b>	<b>-1</b>

Henkilöstövaihdojen myötä henkilöstökulujen toteuma tulee alittamaan budjetoidun. Henkilöstövaihdokset vaikuttavat myös investointien toteuttamiseen ja sitä kautta valmistus omaan käyttöön toteuman alittumiseen.

Palveluiden ostot eivät kerry tasaisesti, koska osa toimittajista laskuttaa useamman kuukauden jaksoissa. Perustietotekniikan palveluiden käyttöönottoon liittyvät viiveet ja reklamaatiot näkyvät palveluiden ostojen alittumisena alkuvuoden osalta. Palveluiden ostojen kertymä kasvaa loppuvuotta kohti. Palveluiden ostojen alitus vaikuttaa myös sisäisten tuottojen laskutukseen, jossa huomioidaan vastaava alitus.

Kaupungin yhteiset	Toteuma	MKS	Ero (€)	Ero (%)	Ed. vuosi Toteuma	Ero (%)	TP 2022	TPE 2023	MKS 2023	TPE23 ero MKS
TOIMINTATUOTOT	112	173	-61	-35,2 %	167	-32,7 %	220	180	260	-80
TOIMINTAKULUT	-1 913	-2 457	544	-22,2 %	-614	211,4 %	-834	-3 630	-3 685	55
<b>TOIMINTAKATE</b>	<b>-1 800</b>	<b>-2 283</b>	<b>483</b>	<b>-21,2 %</b>	<b>-447</b>	<b>302,4 %</b>	<b>-613</b>	<b>-3 450</b>	<b>-3 425</b>	<b>-25</b>

Kevan eläkemenoperusteinen maksu muuttui vuoden 2023 alusta tasausmaksuksi, josta on varattuna kaupungin yhteisiin noin 2,4 M€. Kevan tasausmaksun toteuman ennustetaan alittavan budjetoidun n. 145 t€.

Yksikköön on varattu vanhoja sotemenoja varten 500 t€. Tähän mennessä tiedossa olevat kustannukset ovat n. 625 t€.

Pysäköintivirhemaksutuotot tulevat alittamaan budjetoidusta. Tuloolitus saadaan katettua osittain pysäköinninvalvonnan toimintakulujen alituksella.

Muut konsernipalvelut	Toteuma	MKS	Ero (€)	Ero (%)	Ed. vuosi Toteuma	Ero (%)	TP 2022	TPE 2023	MKS 2023	TPE23 ero MKS
TOIMINTATUOTOT	0	40	-40	-100,0 %	98	-100,0 %	109	85	60	25
TOIMINTAKULUT	-782	-790	7	-0,9 %	-935	-16,3 %	-1 573	-1 357	-1 184	-173
<b>TOIMINTAKATE</b>	<b>-782</b>	<b>-750</b>	<b>-33</b>	<b>4,4 %</b>	<b>-837</b>	<b>-6,6 %</b>	<b>-1 464</b>	<b>-1 272</b>	<b>-1 124</b>	<b>-148</b>

Muihin konsernipalveluihin kuuluu mm. luottamushenkilöjohto, kaupunginjohto ja konsernipalveluiden yhteiset.

Eduskuntavaalien kuntakorvausta ei ole vielä maksettu kunnille, summa on arvon mukaan huomioitu ennusteessa.

Yksikköön sisältyy myös konsernipalveluille asetettu sopeutustavoite, jota ei ole kohdennettu yksiköihin.

Verotus	Toteuma	MKS	Ero (€)	Ero (%)	Ed. vuosi Toteuma	Ero (%)	TP 2022	TPE 2023	MKS 2023	TPE23 ero MKS
TOIMINTATUOTOT	0	0	0		0		0	0	0	0
TOIMINTAKULUT	-249	-330	81	-24,6 %	-509	-51,1 %	-1 019	-496	-496	0
<b>TOIMINTAKATE</b>	<b>-249</b>	<b>-330</b>	<b>81</b>	<b>-24,6 %</b>	<b>-509</b>	<b>-51,1 %</b>	<b>-1 019</b>	<b>-496</b>	<b>-496</b>	<b>0</b>

Kaupungin osuuteen verotuskustannuksista sisältyy kauden 1-6/2023 osuudet. Osuudet laskutetaan kolmen kuukauden jaksoissa.

## Tilaomistus

1 000 €											
Kumulatiiviset toteumat tammi - elo											
Tilaomistus	Toteuma	MKS	Ero (€)	Ero (%)	Ed. vuosi Toteuma	Ero (%)	TP 2022	TPE 2023	MKS 2023	TPE23 ero MKS	
TOIMINTATUOTOT	17 277	17 622	-345	-2,0 %	13 988	23,5 %	20 911	26 470	26 432	38	
VALMISTUS OMAAN KÄYTTÖÖN	0	7	-7	-100,0 %	16	-100,0 %	17	2	10	-8	
TOIMINTAKULUT	-10 007	-9 971	-36	0,4 %	-9 135	9,5 %	-14 079	-15 686	-14 956	-730	
<b>TOIMINTAKATE</b>	<b>7 270</b>	<b>7 658</b>	<b>-388</b>	<b>-5,1 %</b>	<b>4 868</b>	<b>49,3 %</b>	<b>6 849</b>	<b>10 787</b>	<b>11 487</b>	<b>-700</b>	

Toimintatuottojen toteuma näyttää alitusta, koska sisäisten pääomavukrien budjetointi on ollut myös yllimitoitettu ja myös laskutusta on jäänyt tekemättä. Budjettivirhe tullaan korjaamaan TA muutoksella.

Tilavarauksjärjestelmän projekti on laitettu tauolle, joten valmistusta omaan käyttöön ennustetaan toteutuvan aikaisintaan loppuvuodesta.

Toimintakulut ylittävät yleensä alkuvuodesta budjetoidun, mutta se tasaantuu loppuvuodesta. Alkuvuodesta ylitystä aiheuttaa kuluerien kausivaihtelut esimerkiksi alkuvuoden korkeammat lämmityskulut ja koko vuoden vakuutusmaksut. Alitusta tulee olemaan henkilöstökuluissa tilaomistuksen vajaan henkilöresurssin vuoksi, mutta vastaavasti ylitystä aiheuttaa budjetoitua korkeammat vastikemaksut.

Tilaomistuksen toimintakate ennustetaan ylittävän budjetin johtuen ennakoimattomista Terveystalon lainojen korkokustannusten kasvun aiheuttamista ylimääräisistä vastikemaksuista. Tilaomistuksen vuoden 2023 budjettiin sisältyy sopeutustavoite, johon ei tulla pääsemään ilman tilankäytön tiivistämistä ja ylläpidettävän tilamassan pienentämistä. Tilahallinnan tehostusta tukevia kannusteita tullaan sisällyttämään päivitettävänä olevaan allianssisopimukseen.

## Kaupunkikehitys

1 000 €											
Kumulatiiviset toteumat tammi - elo											
Kaupunkikehitys	Toteuma	MKS	Ero (€)	Ero (%)	Ed. vuosi Toteuma	Ero (%)	TP 2022	TPE 2023	MKS 2023	TPE23 ero MKS	
TOIMINTATUOTOT	2 048	2 435	-388	-15,9 %	2 075	-1,3 %	3 841	3 348	3 653	-305	
VALMISTUS OMAAN KÄYTTÖÖN	453	746	-293	-39,2 %	378	20,0 %	1 242	1 119	1 119	0	
TOIMINTAKULUT	-9 771	-10 088	317	-3,1 %	-9 863	-0,9 %	-15 728	-14 962	-15 132	170	
<b>TOIMINTAKATE</b>	<b>-7 270</b>	<b>-6 907</b>	<b>-363</b>	<b>5,3 %</b>	<b>-7 411</b>	<b>-1,9 %</b>	<b>-10 645</b>	<b>-10 495</b>	<b>-10 360</b>	<b>-135</b>	
HENKILÖSTÖKULUT	-2 994	-3 493	499	-14,3 %	-3 530	-15,2 %	-5 073	-4 964	-5 239	275	

Toimintatuottojen osalta jäätäneen noin 305 te johtuen rakennuslupatuotoista 150 te, ja maankaatopaikkatuloista noin 170 te. Puunmyynneistä ennustetaan saatavan reilut 10 te budjetoitua enemmän. Toimintakuluissa säästöä kertyy lähinnä henkilöstökuluista, koska monella avainalueella on tehtäviä täyttämättä. Arvioitu säästö vuodelle 23 on noin 170-200 te. Toimintakate toteutui näin ollen noin 135 te budjetoitua heikompana. Ennustetta tarkennetaan myöhemmässä vaiheessa vuotta.

1 000 €											
Kumulatiiviset toteumat tammi - elo											
Yritys- ja elinkeinopalvelut	Toteuma	MKS	Ero (€)	Ero (%)	Ed. vuosi Toteuma	Ero (%)	TP 2022	TPE 2023	MKS 2023	TPE23 ero MKS	
TOIMINTATUOTOT	0	0	0		0		0	0	0	0	
VALMISTUS OMAAN KÄYTTÖÖN	0	0	0		10	-100,0 %	10	0	0	0	
TOIMINTAKULUT	-488	-530	43	-8,0 %	-506	-3,6 %	-705	-700	-795	95	
<b>TOIMINTAKATE</b>	<b>-488</b>	<b>-530</b>	<b>43</b>	<b>-8,0 %</b>	<b>-496</b>	<b>-1,7 %</b>	<b>-696</b>	<b>-700</b>	<b>-795</b>	<b>95</b>	

Yritys- ja elinkeinopalveluiden osalta toimintatuottoja ei ole budjetoitu lainkaan, koska asuntopalveluiden kokonaisuus siirrettiin yhdyskuntasuunnitteluun vuoden 2023 alusta lukien. Toimintakulut ovat toteutuneet elokuun loppuun mennessä hieman budjetoitua paremmin. Vuoden loppuun mennessä odotetaan saatavan noin 95 te:n säästö henkilöstökuluissa. Projektipäällikön tehtävä on täyttämättä, ja yritys- ja elinkeinopalvelujohtaja irtisanoutui huhtikuussa. Toimintakate toteutuu näin ollen noin 95 te parempana. Ennustetta tarkennetaan myöhemmässä vaiheessa vuotta.

1 000 €											
Kumulatiiviset toteumat tammi - elo											
Yhdyskuntasuunnittelu	Toteuma	MKS	Ero (€)	Ero (%)	Ed. vuosi Toteuma	Ero (%)	TP 2022	TPE 2023	MKS 2023	TPE23 ero MKS	
TOIMINTATUOTOT	1 397	1 385	12	0,9 %	1 277	9,4 %	2 302	2 077	2 077	0	
VALMISTUS OMAAN KÄYTTÖÖN	44	33	10	30,5 %	43	1,8 %	109	50	50	0	
TOIMINTAKULUT	-3 525	-3 450	-75	2,2 %	-3 224	9,3 %	-5 210	-5 155	-5 175	20	
<b>TOIMINTAKATE</b>	<b>-2 084</b>	<b>-2 032</b>	<b>-53</b>	<b>2,6 %</b>	<b>-1 905</b>	<b>9,4 %</b>	<b>-2 799</b>	<b>-3 028</b>	<b>-3 048</b>	<b>20</b>	

Toimintatuotot ovat toteutuneet hieman budjetoitua parempana elokuun loppuun mennessä. Toimintatuottojen osalta niiden ennustetaan toteutuvan budjetoidusti koko vuoden osalta. Epävarmuutta kuitenkin liittyy joukkoliikenteen valtiontukiin. Näiden ennustetta tarkennetaan myöhemmässä vaiheessa vuotta. Vokit toteutunevat myös budjetoidusti vuoden 2023 osalta. Toimintakulujen ennustetaan myös toteutuvan lähes budjetoidusti vuoden 2023 osalta. Henkilöstökuluissa on kuitenkin pieni mahdollisuus säästöön, noin 20 te, joka otettu ennusteessa huomioon. Toimintakate toteutuu noin 20 te budjetoitua parempana. Ennustetta tarkennetaan myöhemmässä vaiheessa vuotta.

1 000 €		Kumulatiiviset toteumat tammi - elo									
Kaupunkiteknikka	Toteuma	MKS	Ero (€)	Ero (%)	Ed. vuosi Toteuma	Ero (%)	TP 2022	TPE 2023	MKS 2023	TPE23 ero MKS	
TOIMINTATUOTOT	344	476	-133	-27,9 %	344	0,0 %	663	555	714	-160	
VALMISTUS OMAAN KÄYTTÖÖN	408	713	-305	-42,7 %	314	29,9 %	1 109	1 069	1 069	0	
TOIMINTAKULUT	-5 091	-5 332	241	-4,5 %	-4 952	2,8 %	-8 078	-7 998	-7 998	0	
<b>TOIMINTAKATE</b>	<b>-4 340</b>	<b>-4 143</b>	<b>-197</b>	<b>4,7 %</b>	<b>-4 294</b>	<b>1,1 %</b>	<b>-6 307</b>	<b>-6 374</b>	<b>-6 215</b>	<b>-160</b>	

Toimintatuotot ovat toteutuneet hieman budjetoitua heikompana elokuun loppuun mennessä. Koko vuoden osalta toimintatuotoista jäätäneen noin 160 te, johtuen maankaatopaikkatuotoista, joita on tullut muutaman viime vuoden aikana budjetoitua vähemmän rakentamisen hiljentyneen takia. Vokkien odotetaan toteutuvan budjetoidusti vuoden loppuun mennessä. Toimintakulut ovat toteutuneet hieman budjetoitua paremmin ja vuoden loppuun mennessä niiden odotetaan toteutuvan kuitenkin budjetoidusti. Toimintakate toteutuisi näin ollen noin 160 te budjetoitua heikompana. Ennustetta tarkennetaan myöhemmässä vaiheessa vuotta.

1 000 €		Kumulatiiviset toteumat tammi - elo									
Rakennusvalvonta	Toteuma	MKS	Ero (€)	Ero (%)	Ed. vuosi Toteuma	Ero (%)	TP 2022	TPE 2023	MKS 2023	TPE23 ero MKS	
TOIMINTATUOTOT	303	574	-271	-47,2 %	431	-29,7 %	848	711	861	-150	
VALMISTUS OMAAN KÄYTTÖÖN	2	0	2		8	-78,5 %	8	0	0	0	
TOIMINTAKULUT	-480	-556	76	-13,7 %	-499	-3,7 %	-764	-780	-835	55	
<b>TOIMINTAKATE</b>	<b>-175</b>	<b>18</b>	<b>-193</b>		<b>-60</b>	<b>193,7 %</b>	<b>92</b>	<b>-69</b>	<b>26</b>	<b>-95</b>	

Toimintatuotot eivät ole toteutuneet budjetoidusti elokuun loppuun mennessä. Vuoden 2023 osalta toimintatuotoissa jäätäneen noin 150 te budjetoidusta tavoitteesta. Hankkeita on laitettu jäihin, tai niitä ei ole viety eteenpäin, josta syystä myöskään lupatuotot eivät ole toteutuneet budjetoidusti. Toimintakulut ovat myös toteutuneet hieman budjetoitua parempana heinäkuun loppuun mennessä. Henkilöstökulujen osalta 2 tehtävää on ollut täyttämättä (Rakennustarkastaja, tietomallikoordinaattori). Tietomallikoordinaattorin tehtävä täytettiin elokuussa, ja rakennustarkastajan virka täytetään syksyllä. Henkilöstökulujen osalta ennakoidaan saatavan noin 50 te:n edestä säästöjä vuodelle 2023. Muiden kulujen osalta pieni säästö aineissa ja tarvikkeissa on mahdollinen. Toimintakate toteutuisi näin ollen -69 te negatiivisena. Ennustetta tarkennetaan myöhemmässä vaiheessa vuotta.

1 000 €		Kumulatiiviset toteumat tammi - elo									
Kauke johto	Toteuma	MKS	Ero (€)	Ero (%)	Ed. vuosi Toteuma	Ero (%)	TP 2022	TPE 2023	MKS 2023	TPE23 ero MKS	
TOIMINTATUOTOT	4	0	4		23	-82,0 %	27	5	0	4	
VALMISTUS OMAAN KÄYTTÖÖN	0	0	0		3	-100,0 %	7	0	0	0	
TOIMINTAKULUT	-187	-219	32	-14,7 %	-683	-72,6 %	-969	-329	-329	0	
<b>TOIMINTAKATE</b>	<b>-183</b>	<b>-219</b>	<b>36</b>	<b>-16,6 %</b>	<b>-657</b>	<b>-72,2 %</b>	<b>-935</b>	<b>-324</b>	<b>-329</b>	<b>4</b>	

Kauken johdon avainalueella on kertynyt toimintatuottoja noin 4 te elokuun loppuun mennessä, lähinnä Kiertoan kautta myydyistä Kauken kalusteista. Kalusteista saataneen vuoden loppuun mennessä ehkä muutamia tuhansia lisää. Ennustetta tarkennetaan myöhemmässä vaiheessa vuotta. Toimintakulut toteutunevat budjetoidusti. Näidenkin osalta ennustetta tarkennetaan myöhemmässä vaiheessa vuotta. Toimintakate toteutuisi näin ollen hieman budjetoitua parempana toimintatuotoista johtuen.

## Käyttöomaisuuden nettomyyntivoitto ja maankäyttökorvaukset

1 000 €		Kumulatiiviset toteumat tammi - elo									
Käyttöom. nettomyynti	Toteuma	MKS	Ero (€)	Ero (%)	Ed. vuosi Toteuma	Ero (%)	TP 2022	TPE 2023	MKS 2023	TPE23 ero MKS	
TOIMINTATUOTOT	4 272	3 976	296	7,4 %	6 129	-30,3 %	9 989	5 530	5 964	-434	
TOIMINTAKULUT	-1 086	-326	-760	233,1 %	-534	103,5 %	-1 129	-1 368	-489	-879	
<b>TOIMINTAKATE</b>	<b>3 186</b>	<b>3 650</b>	<b>-464</b>	<b>-12,7 %</b>	<b>5 595</b>	<b>-43,1 %</b>	<b>8 860</b>	<b>4 162</b>	<b>5 475</b>	<b>-1 313</b>	

Maa-alueita on myyty elokuun loppuun mennessä reilulla 4,2 Me:lla sisältäen Viulukonsertonkuja 2:sta myydyt autopaikat 348 te:lla. Maanmyynnit liittyvät vuoden 2023 osalta arviolta noin 500 te. Maankäyttökorvaukset eivät toteudu budjetoidusti. Korvauksia saataneen 380 te vuodelle 2023. Toimintakuluissa näkyvät hankejohdon ja maanmyynnin henkilöstökulut noin 260 te, ja purku, sekä pima kuluja noin 580 te:lla. Loput kulut ovat juoksevia palveluiden ostoihin ja sisäisiin vuokriin ja muihin vuokriin liittyviä kuluja. Toimintakulujen ennustetaan toteutuvan hankejohdon ja maanmyynnin osalta noin 30 te budjetoitua parempana. Ennusteessa otettu huomioon -1,7 Me:n vähennys maanmyynneistä. KH 15.5.23 § 125. Kokonaisuutena KOM toimintatuotot alittanevat budjetoidun 5,964 Me reilulla 434 te:lla johtuen rakennusalan huonosta tilanteesta, josta johtuen kauppoja jäänee tekemättä. Kuluja KOM on budjetoitu noin 490 te:lla liittyen maanmyynnin ja hankekehityksen organisaatioon. Ennusteen mukaan kuluja tulisi toteumaan vuoden 23 aikana KOM:n osalta noin 625 te, joista suurimmat ovat palveluiden ostot (pimat, purut), sekä vuokratulot arviolta noin 116 te. Pysäköinti kp:lle on kirjautunut tuotot 348 te edellä mainittu viulukonsertonkuja, sekä kulut rasitesopimuksesta Kiint. Oy Sibeliuksenkatu 29 pys.oik. vuoden 32 loppuun asti 165 te. Näin ollen toimintakulut ylittävät budjetoidun 489 te reilulle 870 te:lla, koska muualla, kuin hankejohdossa- ja maanmyynneissä ei ole budjetoitu kuluja. Toimintakate toteutuisi näin ollen 1,3 me budjetoitua heikompana. Ennustetta tarkennetaan myöhemmässä vaiheessa vuotta.

## Opetuksen ja kasvatuksen palvelualue

1 000 €	Kumulatiiviset toteumat tammi - elo									
Opetuksen ja kasvatuksen palvelualue	Toteuma	MKS	Ero (€)	Ero (%)	Ed. vuosi Toteuma	Ero (%)	TP 2022	TPE 2023	MKS 2023	TPE23 ero MKS
TOIMINTATUOTOT	4 211	3 054	1 157	37,9 %	5 391	-21,9 %	6 124	5 192	4 581	611
VALMISTUS OMAAN KÄYTTÖÖN	44	67	-23	-34,3 %	49	-9,5 %	65	75	101	-26
TOIMINTAKULUT	-57 071	-54 660	-2 411	4,4 %	-52 611	8,5 %	-80 365	-84 449	-81 990	-2 459
<b>TOIMINTAKATE</b>	<b>-52 816</b>	<b>-51 539</b>	<b>-1 277</b>	<b>2,5 %</b>	<b>-47 171</b>	<b>12,0 %</b>	<b>-74 176</b>	<b>-79 182</b>	<b>-77 308</b>	<b>-1 874</b>
HENKILÖSTÖKULUT	-34 589	-31 245	-3 344	10,7 %	-32 593	6,1 %	-48 838	-49 712	-46 867	-2 845

Palvelualueen ennakkoidaan ylittävän talousarvion. Ylityspaineeseen johtaa sekä kesäkuussa maksettu kertaerä, sekä varhaiskasvatuksen neljä ylimääräistä ryhmää sekä valmistavan opetuksen voimakas kasvu keväällä. Lisäksi syksyllä valmistavassa opetuksessa myös ylimääräinen ryhmä. Palvelualueeseen kohdistuva paine palvelutarpeen kasvusta aiheuttaa haasteita ja mikäli joudutaan perustamaan uusia varhaiskasvatuksen tai opetuksen ryhmiä, heikentää se välittömästi palvelualueen toimintakatetta entisestään. Palvelualueella pyritään etsimään mahdollisuuksia säästää toimintakuluissa siirtämällä hankintoja tai jättämällä niitä tekemättä.

1 000 €	Kumulatiiviset toteumat tammi - elo									
Opka Esikunta	Toteuma	MKS	Ero (€)	Ero (%)	Ed. vuosi Toteuma	Ero (%)	TP 2022	TPE 2023	MKS 2023	TPE23 ero MKS
TOIMINTATUOTOT	2	0	2		0		0	0	0	0
VALMISTUS OMAAN KÄYTTÖÖN	35	33	2	5,3 %	15	134,4 %	26	50	50	0
TOIMINTAKULUT	-381	-355	-27	7,5 %	-355	7,4 %	-528	-551	-532	-19
<b>TOIMINTAKATE</b>	<b>-345</b>	<b>-321</b>	<b>-23</b>	<b>7,2 %</b>	<b>-340</b>	<b>1,3 %</b>	<b>-502</b>	<b>-501</b>	<b>-482</b>	<b>-19</b>

Esikunnan ennustetaan ylittävän lievästi talousarvion. Syksyn aikana haettava tarvittavat säästöt palveluiden ostoista, joissa mm. asiantuntijapalvelut ja koulutuspalvelut kohteita, joista voidaan säästää ja varmistaa pysyminen talousarviossa.

Varhaiskasvatuspalvelut	Toteuma	MKS	Ero (€)	Ero (%)	Ed. vuosi Toteuma	Ero (%)	TP 2022	TPE 2023	MKS 2023	TPE23 ero MKS
TOIMINTATUOTOT	2 208	1 590	618	38,9 %	2 721	-18,9 %	3 557	2 910	2 385	525
VALMISTUS OMAAN KÄYTTÖÖN	2	17	-15	-88,4 %	22	-90,9 %	23	10	26	-16
TOIMINTAKULUT	-22 679	-21 813	-866	4,0 %	-21 059	7,7 %	-32 263	-33 751	-32 719	-1 032
<b>TOIMINTAKATE</b>	<b>-20 469</b>	<b>-20 206</b>	<b>-264</b>	<b>1,3 %</b>	<b>-18 315</b>	<b>11,8 %</b>	<b>-28 684</b>	<b>-30 831</b>	<b>-30 308</b>	<b>-522</b>

Varhaiskasvatuspalveluiden toimintatuottojen ennakkoidaan toteutuvan talousarviossa esitettyä paremmin noin 525te. Tuottojen ylitymisestä 200te vakamaksutuottojen ennakoitua paremmasta toteutumisesta ja 400te hanketuottojen ylitymisestä. Hanketuotot kuitenkin myös menoissa, joten eivät auta toimintakatetta. Toimintakuluissa huomioitu kesäkuun kertaerä, neljän ylimääräisen ryhmän kustannukset sekä palvelusetelin indeksikorotukset syksyille. Ennusteessa arvioitu, että toimintakuluja mahdollisesti säästyy avustuksista sekä palvelujen ostoissa, mutta näihin liittyy epävarmuutta. Ennustetta laadittaessa ei ole ollut tiedossa syksyille poikkeuksellisia menoeriä.

Opetuspalvelut	Toteuma	MKS	Ero (€)	Ero (%)	Ed. vuosi Toteuma	Ero (%)	TP 2022	TPE 2023	MKS 2023	TPE23 ero MKS
TOIMINTATUOTOT	2 001	1 464	537	36,7 %	2 670	-25,0 %	2 567	2 282	2 196	86
VALMISTUS OMAAN KÄYTTÖÖN	7	17	-10	-57,4 %	12	-38,6 %	16	15	25	-10
TOIMINTAKULUT	-34 010	-32 493	-1 518	4,7 %	-31 197	9,0 %	-47 574	-50 147	-48 739	-1 408
<b>TOIMINTAKATE</b>	<b>-32 002</b>	<b>-31 012</b>	<b>-990</b>	<b>3,2 %</b>	<b>-28 516</b>	<b>12,2 %</b>	<b>-44 991</b>	<b>-47 850</b>	<b>-46 518</b>	<b>-1 332</b>

Opetuspalveluiden toimintatuottojen ennakkoidaan toteutuvan hieman talousarviota paremmin. Toimintatuottojen ylitys on syntymässä opetus- ja kulttuuritoimen maksujen, vuokratuottojen sekä kotikuntakorvausten ylitymisestä. Hanketulot on ennakoitu toteutuvan talousarvion mukaisesti, mutta tämä mahdollisesti myös ylittyy. Hanketulojen nettovaikutus toimintakatteeseen on negatiivinen, koska hankkeisiin liittyy keskimäärin 10% omavastuu. Henkilöstökulut ovat koholla, sisältäen hankerahalla palkatun henkilöstön, kesäkuun kertaerän sekä valmistavan opetuksen määrän kasvun. Valmistavassa opetuksessa on keväällä toiminut 7 ryhmää normaalin kahden sijasta ja syksyllä on aloittanut yksi ylimääräinen ryhmä. Oppilaita valmistavassa opetuksessa on ollut 135. Avainalueen ennustetaan ylittävän talousarvion.

## Kotikuntakorvaus

1 000 €	Kumulatiiviset toteumat tammi - elo									
Kotikuntakorvaus	Toteuma	MKS	Ero (€)	Ero (%)	Ed. vuosi Toteuma	Ero (%)	TP 2022	TPE 2023	MKS 2023	TPE23 ero MKS
TOIMINTATUOTOT	529	529	0	0,1 %	474	11,8 %	710	794	793	1
TOIMINTAKULUT	-2 199	-2 198	-1	0,0 %	-2 146	2,4 %	-3 145	-3 298	-3 297	-1
<b>TOIMINTAKATE</b>	<b>-1 669</b>	<b>-1 669</b>	<b>0</b>	<b>0,0 %</b>	<b>-1 673</b>	<b>-0,2 %</b>	<b>-2 435</b>	<b>-2 504</b>	<b>-2 503</b>	<b>-1</b>

Ennustetaan toteutuvan talousarvion mukaisesti.

## Hyvinvoinnin palvelualue

1 000 €	Kumulatiiviset toteumat tammi - elo						TP 2022	TPE 2023	MKS 2023	TPE23 ero MKS
Hyvinvoinnin palvelualue	Toteuma	MKS	Ero (€)	Ero (%)	Ed. vuosi Toteuma	Ero (%)				
TOIMINTATUOTOT	2 904	3 287	-383	-11,6 %	2 834	2,5 %	4 755	4 656	4 930	-274
VALMISTUS OMAAN KÄYTTÖÖN	23	0	23		12	90,6 %	16	22	0	22
TOIMINTAKULUT	-12 032	-11 924	-108	0,9 %	-10 936	10,0 %	-16 925	-17 648	-17 886	239
<b>TOIMINTAKATE</b>	<b>-9 105</b>	<b>-8 637</b>	<b>-468</b>	<b>5,4 %</b>	<b>-8 090</b>	<b>12,6 %</b>	<b>-12 154</b>	<b>-12 969</b>	<b>-12 956</b>	<b>-13</b>
HENKILÖSTÖKULUT	-5 745	-5 740	-6	0,1 %	-5 703	0,7 %	-8 627	-8 479	-8 609	131

Palvelualueen ennakoitaan ylittävän talousarvion. Ennen kaikkea tämä johtuu palvelualueen ylioptimimisesta tuotto-odottamasta, josta tullaan jäämään jälkehen. Syksyn aikana taloutta pyritään tasapainottamaan hakemalla säästöjä tapahtumatuotannosta sekä siirtämällä hankintoja eteenpäin.

1 000 €	Kumulatiiviset toteumat tammi - elo						TP 2022	TPE 2023	MKS 2023	TPE23 ero MKS
Hyvinvointi johto	Toteuma	MKS	Ero (€)	Ero (%)	Ed. vuosi Toteuma	Ero (%)				
TOIMINTATUOTOT	0	0	0		0		0	0	0	0
VALMISTUS OMAAN KÄYTTÖÖN	1	0	1		5	-72,0 %	9	0	0	0
TOIMINTAKULUT	-201	-328	127	-38,7 %	-438	-54,1 %	-673	-329	-492	163
<b>TOIMINTAKATE</b>	<b>-200</b>	<b>-328</b>	<b>129</b>	<b>-39,2 %</b>	<b>-433</b>	<b>-53,9 %</b>	<b>-665</b>	<b>-329</b>	<b>-492</b>	<b>163</b>

Ennustetaan alittavan talousarvion 160te.

Liikunta ja Kulttuuri	Toteuma	MKS	Ero (€)	Ero (%)	Ed. vuosi Toteuma	Ero (%)	TP 2022	TPE 2023	MKS 2023	TPE23 ero MKS
TOIMINTATUOTOT	1 778	2 069	-292	-14,1 %	1 529	16,2 %	2 781	2 983	3 104	-121
VALMISTUS OMAAN KÄYTTÖÖN	22	0	22		0		0	22	0	22
TOIMINTAKULUT	-8 098	-7 760	-337	4,3 %	-6 867	17,9 %	-10 750	-11 711	-11 641	-71
<b>TOIMINTAKATE</b>	<b>-6 299</b>	<b>-5 691</b>	<b>-608</b>	<b>10,7 %</b>	<b>-5 338</b>	<b>18,0 %</b>	<b>-7 969</b>	<b>-8 706</b>	<b>-8 536</b>	<b>-170</b>

Toimintatuottojen ennakoitaan toteutuvan noin 120te ennakoitua vähemmän. Toimintatuottojen alittuminen on ennustettu tulevan vuokratuotoissa sekä myyntituotoissa. Sen sijaan maksutuottojen ennakoitaan toteutuvan hieman talousarviossa esitettyä paremmin. Toimintamenoissa henkilöstökulut ovat koholla. Tähän vaikuttaa erityisesti kesäkuussa maksettu kertaerä sekä voimakkaasti kasvaneet sijaiskulut. Toimintamenoissa palvelujen ostot sekä tarvikemenot ovat ajankohtaan nähden koholla. Palvelujen ostoissa koholla ovat erityisesti siivous- ja puhtaanapito palvelut, kuljetuspalvelut sekä vartiointipalvelut. Tarvikkeiden osalta odotetaan menojen tasaantuvan vuoden edetessä, koska hankintoja tehdään kevätpainotteisesti. Toimintatuottojen alittumista on hyvin vaikea paikata toimintakuluista, jonka vuoksi avainalueen ennustetaan ylittävän talousarvion.

Yhteisöllisyys ja elinikäinen oppiminen	Toteuma	MKS	Ero (€)	Ero (%)	Ed. vuosi Toteuma	Ero (%)	TP 2022	TPE 2023	MKS 2023	TPE23 ero MKS
TOIMINTATUOTOT	1 126	1 217	-91	-7,5 %	1 305	-13,7 %	1 974	1 673	1 826	-153
VALMISTUS OMAAN KÄYTTÖÖN	0	0	0		7	-100,0 %	7	0	0	0
TOIMINTAKULUT	-3 733	-3 836	102	-2,7 %	-3 631	2,8 %	-5 501	-5 607	-5 754	147
<b>TOIMINTAKATE</b>	<b>-2 607</b>	<b>-2 618</b>	<b>11</b>	<b>-0,4 %</b>	<b>-2 319</b>	<b>12,4 %</b>	<b>-3 520</b>	<b>-3 934</b>	<b>-3 927</b>	<b>-6</b>

Toimintatuottojen ennakoitaan alittuvan n. 150te. Toimintakuluissa ei havaittavissa poikkeamia ja ennustetaan, että tuottojen menetys pystytään kattamaan toimintakulujen säästöillä. Avainalueen ennustetaan pysyvän talousarviossa.

## Työmarkkinatuen kuntaosuus

1 000 €	Kumulatiiviset toteumat tammi - elo						TP 2022	TPE 2023	MKS 2023	TPE23 ero MKS
Työmarkkinatuen kuntaosuus	Toteuma	MKS	Ero (€)	Ero (%)	Ed. vuosi Toteuma	Ero (%)				
TOIMINTATUOTOT	0	0	0		0		0	0	0	0
TOIMINTAKULUT	-2 448	-2 533	86	-3,4 %	-2 180	12,3 %	-3 777	-4 200	-3 800	-400
<b>TOIMINTAKATE</b>	<b>-2 448</b>	<b>-2 533</b>	<b>86</b>	<b>-3,4 %</b>	<b>-2 180</b>	<b>12,3 %</b>	<b>-3 777</b>	<b>-4 200</b>	<b>-3 800</b>	<b>-400</b>

Kasvua ollut erityisesti yli 1000 päivää työttöminä olleiden määrässä, mikä nostaa kustannuksia. Ennuste, että tulee ylittymään n. 400te.

## Järvenpään vesi

1 000 €	Kumulatiiviset toteumat tammi - elo						TP 2022	TPE 2023	MKS 2023	TPE23 ero MKS
Järvenpään vesi	Toteuma	MKS	Ero (€)	Ero (%)	Ed. vuosi Toteuma	Ero (%)				
TOIMINTATUOTOT	5 890	7 177	-1 287	-17,9 %	5 516	6,8 %	9 800	10 615	10 765	-150
VALMISTUS OMAAN KÄYTTÖÖN	66	93	-27	-29,3 %	23	186,6 %	94	139	139	0
TOIMINTAKULUT	-3 259	-3 550	291	-8,2 %	-2 802	16,3 %	-4 740	-5 244	-5 324	80
<b>TOIMINTAKATE</b>	<b>2 697</b>	<b>3 720</b>	<b>-1 023</b>	<b>-27,5 %</b>	<b>2 737</b>	<b>-1,5 %</b>	<b>5 154</b>	<b>5 510</b>	<b>5 580</b>	<b>-70</b>

1.1.-31.8.2023 veden- ja jäteveden myynti osoittaa että tullaan jäämään myyntitavoitteesta tämän hetken tietojen mukaan n. 2 %. Toteumaan vaikuttaa myös vesi- ja jätevesimaksujen sekä perusmaksujen hinnankorotukset 1.4.2023 alkaen. Alkuvuoden tammi- ja maaliskuun osalta jäteveden määrät ovat normaalia suuremmat johtuen sateista ja lumien sulamisista, mutta huhti-heinäkuun jätevesimäärät ovat normaalia pienemmät ja Kuvesin jäteveden hinta laski 1.6. alkaen 2,2 snt/m3 mikä myös vaikuttaa toteumaennusteeseen. Tämän hetken arvion mukaan sitovaa toimintakatetta ei saavuteta vähentyneestä veden myynnistä johtuen. *Huom! Tämän hetkinen liittymismaksujen tuottokertymä on vain 38 % tavoitteesta, johtuen rakentamisen taantumasta.*



## Investoinnit

KAUPUNGIN INVESTOINNIT 1000 €	TA 2023 KV 29.5.2023	Toteuma 8/2023	Ylitys +/- Alitus -	Toteuma (%)	TPE 2023	Ylitys +/- Alitus -
Tulot	5 071	4 262	809	84 %	4 765	-306
Menot	52 858	19 427	33 430	37 %	44 702	-8 155
<b>Netto</b>	<b>-47 787</b>	<b>-15 166</b>	<b>-32 621</b>	<b>32 %</b>	<b>-39 938</b>	<b>7 849</b>

Valtuustoon nähden sitova

IRTAIMISTO- JA ICT-INVESTOINNIT 1000 €	TA 2023 KV 29.5.2023	Toteuma 8/2023	Ylitys +/- Alitus -	Toteuma (%)	TPE 2023	Ylitys +/- Alitus -
Tulot	0	0	0		0	0
Menot	3 209	969	2 240	30 %	2 203	-1 006
<b>Netto</b>	<b>-3 209</b>	<b>-969</b>	<b>-2 240</b>	<b>30 %</b>	<b>-2 203</b>	<b>1 006</b>
Konsernipalvelut	-68	-59	-9	87 %	-68	0
Kaupunkikehitys	-25	-1	-24	4 %	0	25
Opetuksen ja kasvatuksen palvelualue	-648	-182	-466	28 %	-475	173
Hyvinvoinnin palvelualue	-404	-25	-379	6 %	-260	144
ICT investoinnit	-2 064	-702	-1 362	34 %	-1 400	664

### Perustelu poikkeamalle

**Konsernipalvelut:** irtaimistohankintoihin sisältyy Bulevardikorttelin ensikertainen kalustaminen, johon on esitetty siirtomäärärahaa vuodelta 2022 68te. Määrärahasta toteutetaan vuodelle 2023 tunnistetut jatkoimenpiteet, mm. fokuhuoneiden akustiikan parantaminen ja Järvenpää-infon peittoäänijärjestelmän hankinta.

**Kaupunkikehityksen palvelualueella** irtaimisto hankintoihin on varattuna 25 te levysepänkadun ylläpito ja kunnossapito -yksikön hyllyihin. Määräraha jäänee käyttämättä vuoden 2023 osalta, koska hyllyt saatiin toteutettua vuoden 2022 aikana osana rakennusurakkaa. Investoinnille kirjautunut kuluja, jotka kuuluvat käyttötalouteen.

**Opetuksen ja kasvatuksen** investoinnit: Haarajoen koulun investointi 60te siirtyy vuodelle 2024. Opetuksen yleisvarauksista jäänee osa käyttämättä. Ennuste on, että investoinneista toteutuu noin 475 t€.

**Hyvinvoinnin** palvelualueen investoinnit: Palvelualueen suurin irtaimistoinvestointi on uusi jäähöitokone, jonka hankinta tapahtuu syksyn aikana. Myös pienempien investointien on tarkoitus toteutua syksyn aikana. Ennuste kuitenkin on, että kaikkia investointivaroja ei käytetä vuoden 2023 aikana.

**ICT investoinnit:** käynnissä olevia investointeja ovat sähköinen arkisto, tekninen alusta digitaalisille palveluille, paikkatietojärjestelmän kokonaisuudistus, museon kokoelmahallintajärjestelmän uusinta. Merkittävä osa pienemmistä etenevät osin vasta syksyn ja loppuvuoden aikana. Lisäksi paikkatietojärjestelmän kokonaisuudistuksen suurimmat kulut painottuvat loppuvuoteen. Investointien toteuma on alhainen ja ennustetta on tarkennettu edellisestä seurannasta.

MAA- JA VESIALUEET 1000 €	TA 2023 KV 29.5.2023	Toteuma 8/2023	Ylitys +/- Alitus -	Toteuma (%)	TPE 2023	Ylitys +/- Alitus -
Maanmyynti	1 202	152	1 050	13 %	400	-802
Maanosto	2 600	524	2 076	20,1 %	1 000	-1 600
<b>Netto</b>	<b>-1 398</b>	<b>-372</b>	<b>-1 026</b>	<b>27 %</b>	<b>-600</b>	<b>798</b>

### Perustelu poikkeamalle

Tasearvojen muutokset eivät ole toteutuneet budjetoidusti elokuun loppuun mennessä, koska myytyjen maa-alueiden tasearvot ovat olleet pieniä. Toteuma reilut 200 te. Maa-alueita on myyty elokuun loppuun mennessä nettona reilulla 4,2 Me:lla. Maa-alueita on ostettu noin 195 te:lla ja purkkuluja kirjattu reilulla 290 te:lla elokuun loppuun mennessä.

RAKENNUKSET JA RAKENNELMAT 1000 €	TA 2023 KV 29.5.2023	Toteuma 8/2023	Ylitys +/- Alitus -	Toteuma (%)	TPE 2023	Ylitys +/- Alitus -	Hankkeen kokonais-
Tulot	150	375	-225	2,5	630	480	
Menot	17 046	4 886	12 160	28,7 %	16 546	-500	
<b>Netto</b>	<b>-16 896</b>	<b>-4 511</b>	<b>-12 385</b>	<b>26,7 %</b>	<b>-15 916</b>	<b>980</b>	
Allianssin investoinnit	-7 800	-1 835	-5 965	23,5 %	-7 695	105	
Hankevalmistelu ja riskivaraus	-700	0	-700	0,0 %	-620	80	
JYK ja Juhola - Kansakoulunkatu	-1 000	-302	-698	30,2 %	-900	100	-19 600
Mankalan koulu, peruskorjaus	-500	-20	-480	3,9 %	-250	250	-6 930
Kyrölän koulun muutos (pk)	-1 882	-185	-1 697	9,8 %	-1 962	-80	-1 980
Vihtakadun yksikkö, peruskorjaus	-1 000	-112	-888	11,2 %	-1 000	0	-5 500
Järvenpää-talo peruskorjaus	-150	0	-150	0,0 %	0	150	-3 600
Uusi Harjula	-480	-60	-420	12,4 %	-480	0	-22 200
JYK ja Juhola - uudisrakennus	-2 227	-1 134	-1 093	50,9 %	-1 852	375	-22 060
Hyvinvointikampuksen pvk	-208	-152	-56	72,9 %	-208	0	-8 600
Kaupungin varikko	-10	-7	-3	69,3 %	-10	0	-3 750
Oinaskadun hanke	-939	-706	-233	75,2 %	-939	0	-8 200

#### Perustelu poikkeamalle

Allianssin investoinneista katetaan myös pitkävaikutteisiin menoihin kirjattu tilahallintaprojektin osuus, joka on tällä hetkellä n. 43t€ ja 28t€ Perhelän osuus. Tämän lisäksi allianssin budjettiin kuuluu käyttötalouden puolelle kirjattavia kuluja (mm. sisäilma, kuntotutkimus ja suunnittelukuluja), joita on alkuvuodesta kertynyt n. 9t€. Allianssin ennusteissa on huomioitu siirtomääräraha 300 t€ Pehtoorin muutostöihin ja 105 t€ myönnetty valtion avustus Villa Kokkosen korjaamiseen museoksi. Uudet aloittamattomat investoinnit jätettiin keväällä jäihin ja ainoastaan sellaisia aloitetaan, jotka turvaavat rakennuksen kunnon.

Harjulan kampus, Oinaskadun hanke ja Levysepänkadun varikon rakennukset ovat käytössä ja niissä on takuu-aika käynnissä. Hyvinvointikampuksen eli Cooperin päiväkodin takuu-aika on päättynyt, mutta takuutarkastuksen jälkeisiä kustannuksia on vielä tulossa.

JYK ja Juhola – uudisrakennus otettiin käyttöön keväällä ja takuu-aika on käynnissä. Taloudellinen loppuselitys on pidetty urakoitsijan kanssa 20.6.2023 ja neuvottelut käynnissä urakan loppukustannuksista. Tämänhetkisen näkemyksen mukaan, hankkeen rakentamisen kustannukset tulevat ylittämään kokonaisbudjetin noin 300 t€. Tämä voi aiheuttaa muutoksia ennusteeseen, mutta toistaiseksi ennustetaan kulujen toteutuvan budjetin mukaisesti, koska hankkeeseen budjetoituja töitä siirtyy toteutettavaksi hankkeen 2.vaiheeseen vastaava määrä.

JYK ja Juhola – Kansakoulunkadun eli JYK 2.vaiheen kuluja ennustetaan siirtyvän osittain ensi vuodelle, koska hankkeen rakennuskustannuksia ei tänä vuonna toteudu. Tähän syynä toteutusmuodon muutos kokonaishintaiseen urakkaan. JYK 1.vaiheesta siirtyvät työt on huomioitu ennusteissa. Mankalan koulun peruskorjaushankkeessa on tarveselvitys käynnissä ja hankesuunnitelman laadinta aloitetaan joko loppuvuodesta tai siirtyy ensi vuodelle. Tämän vuoden budjetin ennustetaan alittuvan ja kulujen siirtyvän seuraavalle vuodelle.

Kyrölän koulun muutoshankkeen urakkasopimus ja töiden aloitus odottaa rakennuslupaa. Kaavamuutos lainvoimainen arviolta lokakuu 2023.

Vihtakadun yksikön peruskorjaushankkeen suunnittelu on käynnissä ja urakoitsija on tarkoitus kilpailuttaa loka-marraskuussa 2023.

Järvenpää-talon peruskorjauksen suunnittelu ei toteudu tänä vuonna ja siirtyy ensi vuodelle.

KUNNALLISTEKNIikka 1000 €	TA 2023 KV 29.5.2023	Toteuma 8/2023	Ylitys +/- Alitus -	Toteuma (%)	TPE 2023	Ylitys +/- Alitus -
Tulot	0	0	0		0	0
Menot	18 386	7 533	10 853	41,0 %	12 801	-5 585
<b>Netto</b>	<b>-18 386</b>	<b>-7 533</b>	<b>-10 853</b>	<b>41,0 %</b>	<b>-12 801</b>	<b>5 585</b>
Uudet alueet	-10 222	-4 318	-5 904	42,2 %	-6 801	3 421
Infran kunnossapito	-8 164	-3 215	-4 949	39,4 %	-6 000	2 164

#### Perustelu poikkeamalle

Talouden näkökulmasta vuoden 2023 investointiohjelman kohteista on aktivoitu siirtomäärärahojen jälkeen uudisrakentamisen osalta noin 62 % (vesi 75 %) ja peruskorjauskohteiden osalta 68 % (vesi 84 %). Seurannassa on huomioitu siirtomäärärahat vuodelta 2022. Maksupostitulokoiden mukainen laskutus on lähtenyt etenemään hankkeiden aloitusten mukaan ja hankkeet saadaan toteutettua suunnitellusti aloitettavissa olleiden hankkeiden osalta vuoden 2023 loppuun mennessä. Uudisrakentamisen puolella Anni-tädin kylän pientaloalueen infran rakentaminen siirtyy vuoden 2024 puolelle kaavan saadessa lainvoiman (mikäli kaavoitus etenee ilman valituksia) vasta vuoden 2023 lopulla. Ainolan aseman rakennustöiden vuoksi suljettuna oleva asema ja väliaikaiset bussikuljetukset aiheuttivat sen, ettei Mannilantien puuttuvia pyöräilyn kehittämistoimia aloitettu vuoden 2023 aikana sujuvien liikennejärjestelyjen varmistamiseksi, vaan ne toteutetaan vasta vuonna 2024. Sibeliuksenväylän urakan kilpailutus etenee hankintaan vuoden 2023 loppuun mennessä, mutta toteutus siirtyy vuodelle 2024. Edellä mainittuja poikkeuksia lukuun ottamatta investointiohjelmaa on pystytty toteuttamaan suunnitellusti.

LIIKUNTAPAikat 1000 €	TA 2023 KV 29.5.2023	Toteuma 8/2023	Ylitys +/- Alitus -	Toteuma (%)	TPE 2023	Ylitys +/- Alitus -
Tulot	0	0	0		0	0
Menot	5 720	555	5 166	9,7 %	6 126	406
<b>Netto</b>	<b>-5 720</b>	<b>-555</b>	<b>-5 166</b>	<b>9,7 %</b>	<b>-6 126</b>	<b>-406</b>

#### Perustelu poikkeamalle

Isot investoinnit, Keskuskenttä sekä Juholanmäen jäädytyskontti, toteutuvat syksyllä 2023. Keskuskentän aikataulu on muuttunut ja vuodelle 2023 keskuskentän investoinnista ennustetaan toteutuvan 5,1Me. Keskuskentän jaksotuksesta valmistellaan talousarvio-muutos marraskuun valtuustoon. Jäädytyskontti on toteutumassa marraskuussa.

OSAKKEET JA OSUUDET 1000 €	TA 2023	Toteuma	Ylitys +/	Toteuma	TPE 2023	Ylitys +/
	KV 29.5.2023	8/2023	Alitus -	(%)		Alitus -
Tulot	3 719	3 735	-16	100,4 %	3 735	16
Menot	5 110	4 807	303	94,1 %	5 540	430
<b>Netto</b>	<b>-1 391</b>	<b>-1 073</b>	<b>-319</b>	<b>77,1 %</b>	<b>-1 805</b>	<b>-414</b>
Koy Järvenpään terveystalo	-1 155	-852	-303	73,8 %	-1 585	-430
Perhelä yhtiöt	3 719	3 735	-16	100,4 %	3 735	16
Koy Ainolan pysäköinti	-3 955	-3 955	0	100,0 %	-3 955	0

#### Perustelu poikkeamalle

Perhelä yhtiöistä on myyty loput 2 yhtiötä (Perhelä 1 ja Perhelä 6). Tasearvojen muutos oli reilut 3,7 Me.

Koy Ainolan pysäköintiä on pääomitetty reilulla 3,9 Me:lla heinäkuun loppuun mennessä.

Koy Järvenpään terveystalon kirjaukset tarkistetaan vuoden lopussa ja oikaistaan arvonlisäveron osalta, kun yhtiö vahvistaa kuluvan vuoden svop osuuden.

KEHITYSINVESTOINNIT 1000 €	TA 2023	Toteuma	Ylitys +/	Toteuma	TPE 2023	Ylitys +/
	KV 29.5.2023	8/2023	Alitus -	(%)		Alitus -
Tulot	0	0	0		0	0
Menot	787	155	632	19,7 %	487	-300
<b>Netto</b>	<b>-787</b>	<b>-155</b>	<b>-632</b>	<b>19,7 %</b>	<b>-487</b>	<b>300</b>

#### Perustelu poikkeamalle

Tiedolla johtamisen ja toimistotyön automatisoinnin (robotisaatio) hankkeet jatkuvat vuonna 2023 ja hankkeiden käyttämätöntä määrärahaa on siirretty vuodelta 2022 287 t€. Vuonna 2023 on myönnetty lisämäärärahaa (100 t€) tiedolla johtamisen edistämiseen. Hankkeet etenevät suunnitellusti.

Myöntämätöntä määrärahaa vuodelta 2023 on 400 t€.

JÄRVENPÄÄN VEDEDN INVESTOINNIT 1000 €	TA 2023	Toteuma	Ylitys +/	Toteuma	TPE 2023	Ylitys +/
	KV 29.5.2023	8/2023	Alitus -	(%)		Alitus -
Tulot	0	0	0		0	0
Menot	7 670	3 281	4 389	42,8 %	5 500	-2 170
<b>Netto</b>	<b>-7 670</b>	<b>-3 281</b>	<b>-4 389</b>	<b>42,8 %</b>	<b>-5 500</b>	<b>2 170</b>

#### Perustelu poikkeamalle

Kaupunkitekniikan ja Veden yhteishankkeista suurimpina hankkeina ovat Lehmustien as.alue, Kuuselankatu vh saneeraus, Ainolan keskus ja Keskustan alue. Pääosin investointikulut muodostuvat näistä kaupunkitekniikan hankkeista. Suunnittelun viivästymisen takia hankkeita ei päästä kuluvana vuonna aloittamaan Annitädinpuhan, Pietilän yritysalueen eikä Stenbacka-Kyrölä LP osalla. Järvenpään Veden omina kohteina Kaakkolan vesihuolto, Auertie, Kyrölä koulu vesihuollon siirto ja Sosiaalisairaalan jätevesipumppaamon saneeraus sekä jätevesipumppaamojen valmiuden parantaminen näyttäisivät toteutuvan suunnitellusti. Tämän hetkisen tilanteen mukaan käyttöennuste on 5,5 Me.

INVESTOINNIT YHTEENSÄ, KAUPUNKI JA JÄRVENPÄÄN VESI	TA 2023	Toteuma	Ylitys +/	Toteuma	TPE 2023	Ylitys +/
	KV 29.5.2023	8/2023	Alitus -	(%)		Alitus -
Tulot	5 071	4 262	809	84,0 %	4 765	-306
Menot	60 528	22 709	37 819	37,5 %	50 202	-10 325
<b>Netto</b>	<b>-55 457</b>	<b>-18 447</b>	<b>-37 010</b>	<b>33,3 %</b>	<b>-45 438</b>	<b>10 019</b>

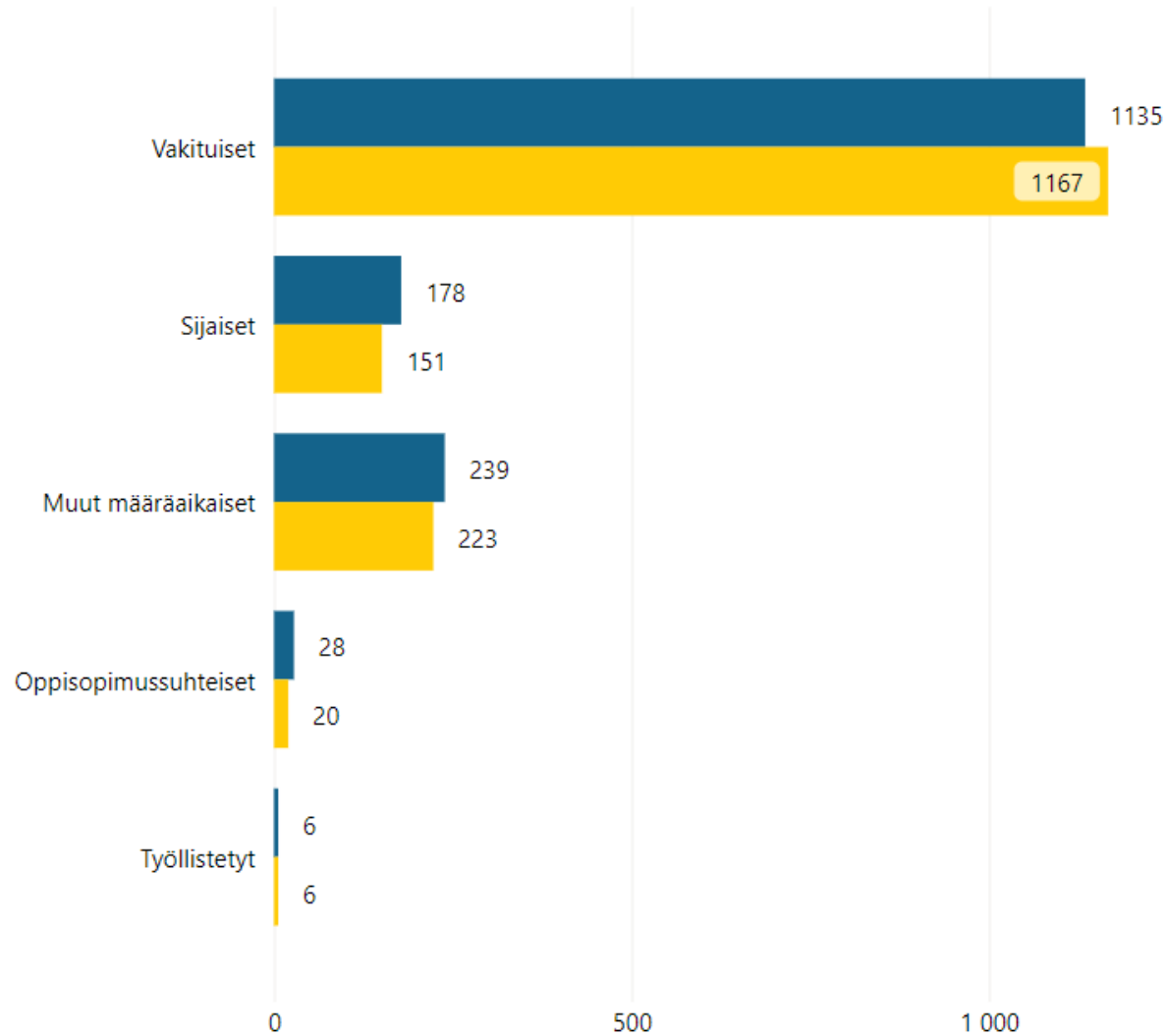
## Rahoituslaskelma

RAHOITUSLASKELMA KAUPUNKI + JÄRVENPÄÄN VESI, 1000 €	TP 2022	MTA 2023 KV 29.5.2023	TPE 2023
Tulorahoitus			
Vuosikate	17 664	35 951	32 536
Satunnaiset erät	0	0	0
Tulorahoituksen korjauserät	-9 788	-4 655	-5 150
Investoinnit			
Käyttöomaisuusinvestoinnit	-56 286	-60 528	-50 202
Rahoitusosuudet inv.menoihin	256	150	630
Käyttöomaisuuden myyntitulot	14 835	9 576	9 285
<b>Varsinainen toiminta ja investoinnit yht.</b>	<b>-33 318</b>	<b>-19 506</b>	<b>-12 902</b>
Antolainauksen muutokset			
Antolainasaamisten lisäykset			
Antolainasaamisten vähennykset			
Lainakannan muutokset			
Pitkäaikaisten lainojen lisäys			45 000
Pitkäaikaisten lainojen vähennys	-11 507		-12 382
Lyhytaikaisten lainojen muutos	46 078	19 506	-18 460
Lainakannan muutokset	34 571	19 506	14 158
Oman pääoman muutokset			
Muut maksuvalmiuden muutokset	-6 821	0	0
<b>Rahoitustoiminta yht.</b>	<b>27 750</b>	<b>19 506</b>	<b>14 158</b>
<b>Kassavarojen muutos</b>	<b>-5 568</b>	<b>0</b>	<b>1 255</b>
Kassavarat 31.12.	745	745	2 000
Asukasluvu 31.12.	45 630	47 136	47 136
Nettolainanotto	34 571	19 506	14 158
Lainakanta 31.12. *	251 411	270 917	265 569
Lainat €/asukas *	5 510	5 748	5 634
Investointien tulorahoitus %	31,5	59,5	65,6

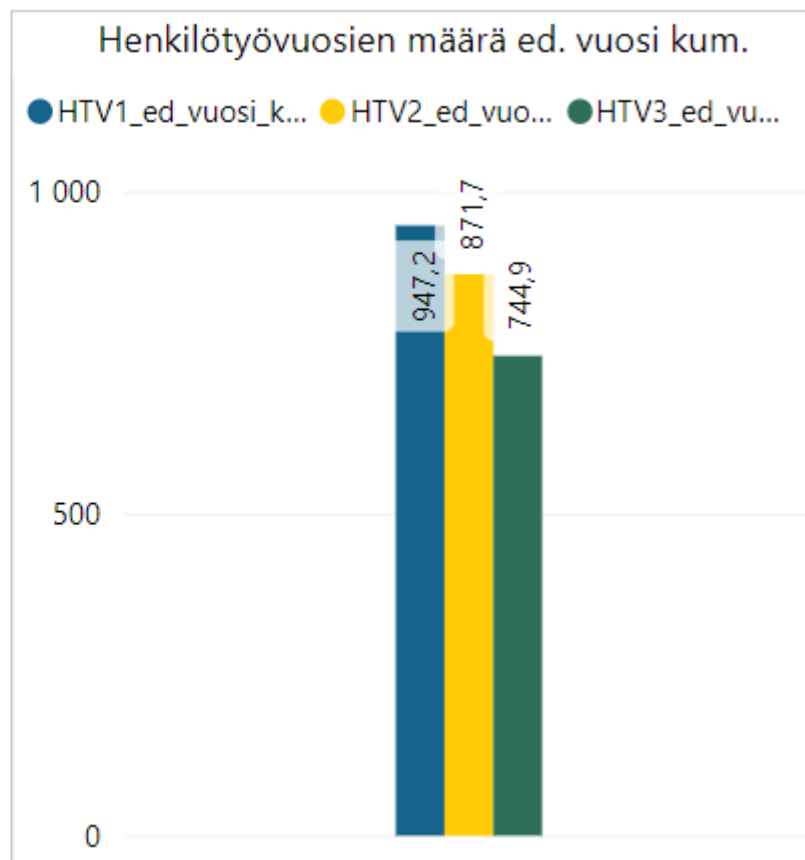
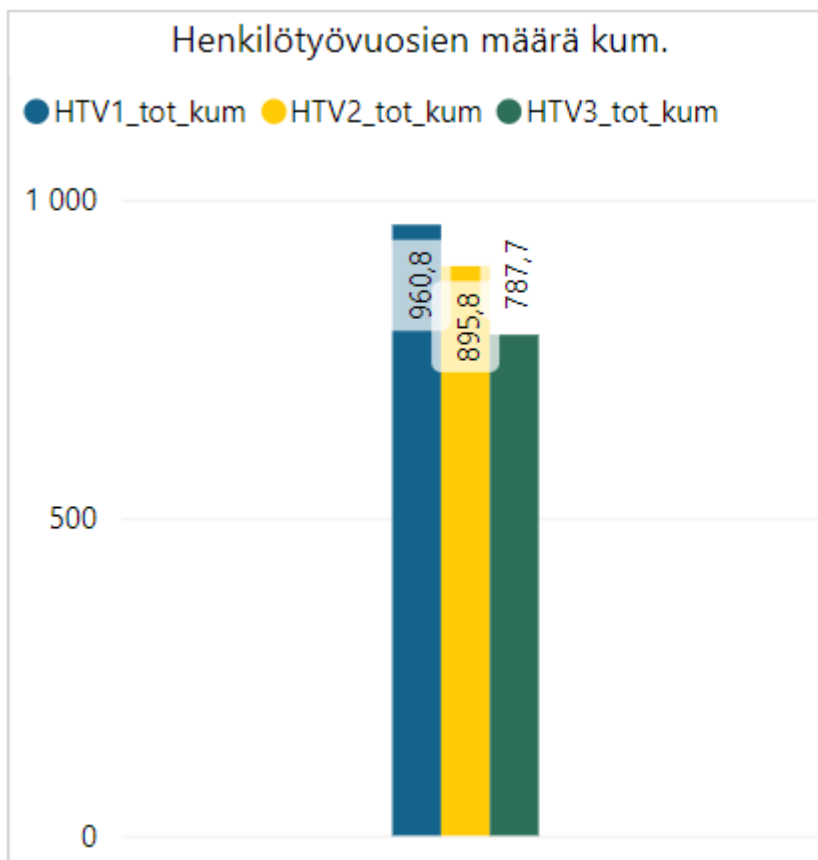
# HR kuukausiraportti 8/2023

## Henkilöstön määrä palvelussuhdetyypeittäin

● Lkm\_toteuma ● Lkm\_edellinen vuosi



## Henkilötyövuodet



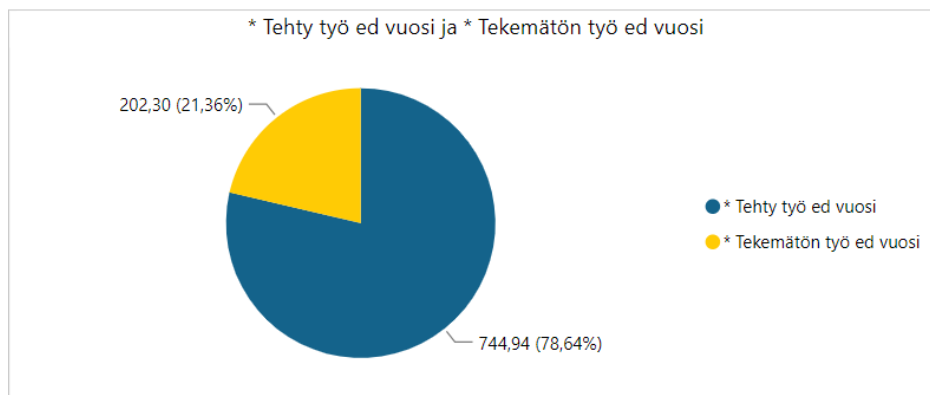
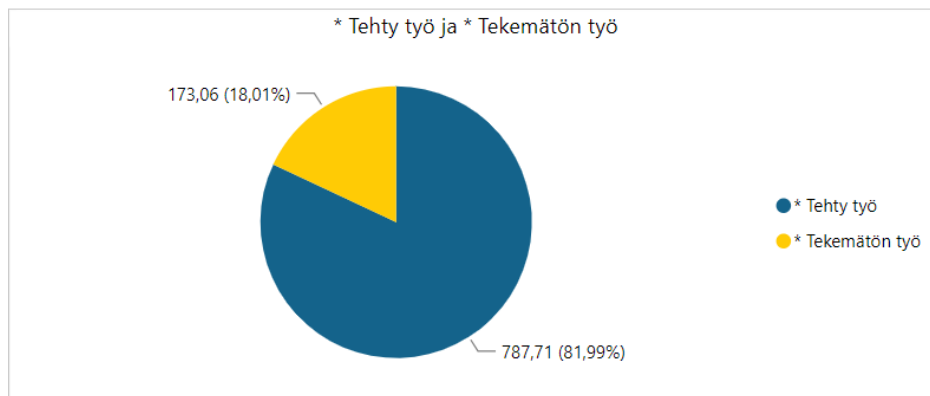
HTV1 = palveluksessaolopäivien lukumäärä kalenteripäivinä / 365 \* (osa-aikaprosentti/100)

HTV2 = palkallisten palveluksessaolopäivien lukumäärä kalenteripäivinä / 365 \* (osa-aikaprosentti/100)

HTV3 = palveluksessaolopäivien (vähennetty kaikki poissaolot) lkm kalenteripäivinä / 365 \* (osa-aika-%/100)

Koulutuspäivien raportointitapaa on muutettu, eikä kaikkia koulutuspäiviä ole vähennetty HTV2 ja HTV3:sta.

## Tehty työaika



<b>81,99</b> * Tehty työ %	<b>78,64</b> * Tehty työ % ed vuosi
-------------------------------	--

Poissaolosyytaso 1	* Poissaolojen osuus työajasta	* Poissaolojen osuus työajasta ed vuosi
Lomat	5,80 %	6,60 %
Muut	5,24 %	6,19 %
Sairaus	2,84 %	3,42 %
Perhevapaat	2,39 %	3,22 %
Opintovapaa	1,02 %	1,44 %
Kuntoutustuki	0,28 %	0,20 %
Vuorotteluvapaa	0,24 %	0,12 %
Työtapaturma	0,11 %	0,07 %
Koulutus	0,09 %	0,10 %
Kuntoutus	0,01 %	0,00 %
<b>Yhteensä</b>	<b>18,01 %</b>	<b>21,36 %</b>

Tehty työ =  $HTV3/HTV1 = (\text{palveluksessaolopäivät} - \text{poissaolopäivät}) / \text{palveluksessaolopäivät}$

Opetushenkilöstön osalta koulutyön kesäkeskeytys tai muut opetustyön keskeytykset eivät ole poissaoloja.

Koulutuspäivien raportointitapaa on muutettu, eikä kaikkia koulutuspäiviä ole vähennetty HTV3:sta

## Sairauspoissaolot palvelualueittain

Poissaolosyytaso 1	Kalenteripv_kum	Kalenteripv_ed vuosi_kum	Kalenteripv_kum_vs_ ed vuosi_kum (pv)
☐ <b>Sairaus</b>	<b>12379</b>	<b>14773</b>	<b>-2394</b>
☐ <b>18640 Opetus ja kasvatus-ltk</b>	<b>10178</b>	<b>12585</b>	<b>-2407</b>
☐ 186400 Opetuksen ja kasvatuksen palvelualue	10178	12585	-2407
☐ <b>18650 Hyvinvointi-ltk</b>	<b>1284</b>	<b>1149</b>	<b>135</b>
☐ 186500 Hyvinvoinnin palvelualue	1284	1149	135
☐ <b>18620 Kaupunkikehitys-ltk</b>	<b>317</b>	<b>429</b>	<b>-112</b>
☐ 186200 Kaupunkikehitys	317	429	-112
☐ <b>18610 Kaupunginhallitus</b>	<b>563</b>	<b>308</b>	<b>255</b>
☐ <b>18680 Veden johtokunta</b>	<b>37</b>	<b>302</b>	<b>-265</b>
☐ 186800 Järvenpään vesi	37	302	-265
<b>Yhteensä</b>	<b>12379</b>	<b>14773</b>	<b>-2394</b>

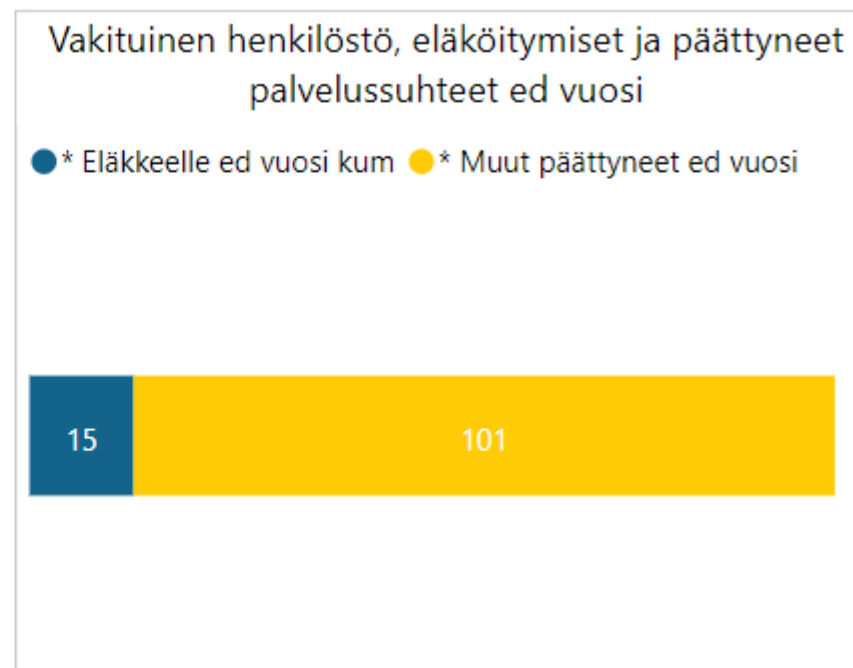
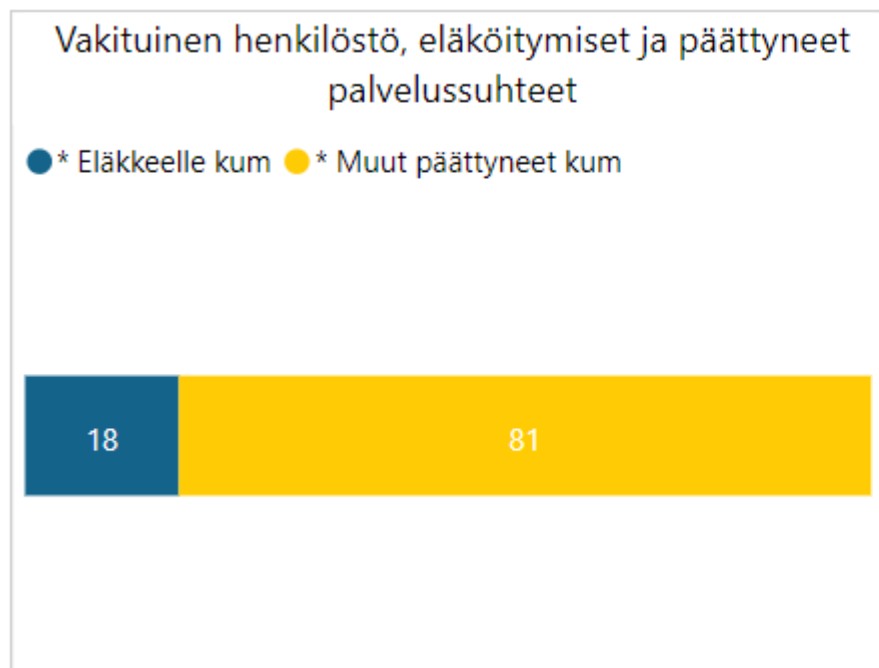
\*Kaupunginhallitus sisältää konsernipalvelut ja tilaomistuksen

## Työtapaturmapoissaolot palvelualueittain

Poissaolosyytaso 1	Kalenteripv_kum	Kalenteripv_ed vuosi_kum	Kalenteripv_kum_vs_ ed vuosi_kum (pv)
☐ <b>Työtapaturma</b>	<b>487</b>	<b>322</b>	<b>165</b>
☐ <b>18640 Opetus ja kasvatus-ltk</b>	<b>481</b>	<b>262</b>	<b>219</b>
☐ 186400 Opetuksen ja kasvatuksen palvelualue	481	262	219
☐ <b>18650 Hyvinvointi-ltk</b>	<b>3</b>	<b>59</b>	<b>-56</b>
☐ 186500 Hyvinvoinnin palvelualue	3	59	-56
☐ <b>18680 Veden johtokunta</b>		<b>1</b>	<b>-1</b>
☐ 186800 Järvenpään vesi		1	-1
☐ <b>18620 Kaupunkikehitys-ltk</b>	<b>3</b>		<b>3</b>
☐ 186200 Kaupunkikehitys	3		3
<b>Yhteensä</b>	<b>487</b>	<b>322</b>	<b>165</b>



## Vaihtuvuus ja eläköityminen



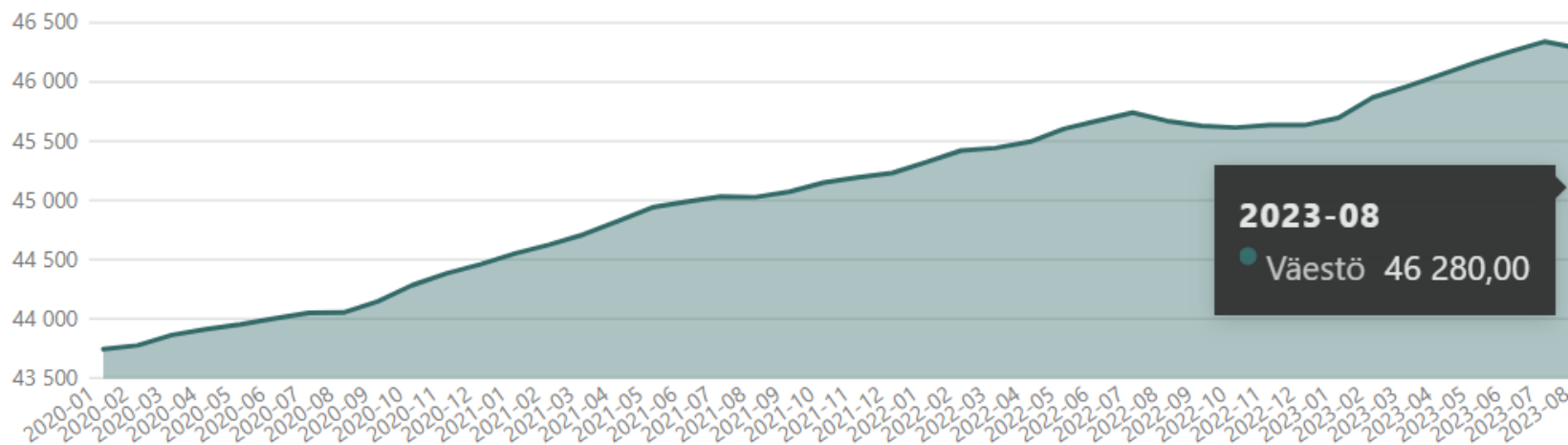
## Henkilötyövuodet palvelualueittain

Sitovuustaso	Kumulatiivinen HTV1 2023	Kumulatiivinen HTV1 2022	Muutos HTV1	Muutos HTV1 %	Kumulatiivinen HTV2 2023	Kumulatiivinen HTV2 2022	Muutos HTV2	Muutos HTV2 %	Kumulatiivinen HTV3 2023	Kumulatiivinen HTV3 2022	Muutos HTV3	Muutos HTV3 %
186100 Konsernipalvelut	47,5	42,7	4,8	11,2 %	47,2	39,9	7,3	18,4 %	37,1	32,3	4,7	14,7 %
186150 Tilaomistus	1,8	2,2	-0,4	-20,0 %	1,1	1,7	-0,6	-35,0 %	1,0	1,3	-0,3	-20,5 %
186200 Kaupunkikehitys	45,3	51,5	-6,2	-12,0 %	44,3	51,4	-7,1	-13,7 %	36,8	42,3	-5,5	-13,1 %
186250 Käyttöomaisuuden nettomyynti	2,6	2,5	0,1	4,1 %	2,6	2,5	0,1	4,1 %	2,2	2,1	0,0	2,0 %
186400 Opetuksen ja kasvatuksen palvelua	723,4	704,6	18,9	2,7 %	669,4	641,4	28,0	4,4 %	596,3	551,6	44,7	8,1 %
186500 Hyvinvoinnin palvelualue	128,8	131,7	-3,0	-2,3 %	120,4	123,2	-2,8	-2,3 %	105,4	106,5	-1,0	-1,0 %
186800 Järvenpään vesi	11,4	12,0	-0,6	-5,4 %	10,7	11,7	-1,0	-8,4 %	9,0	8,9	0,1	1,1 %

Koulutuspäivien raportointitapaa on muutettu, eikä kaikkia koulutuspäiviä ole vähennetty HTV2 ja HTV3:sta.

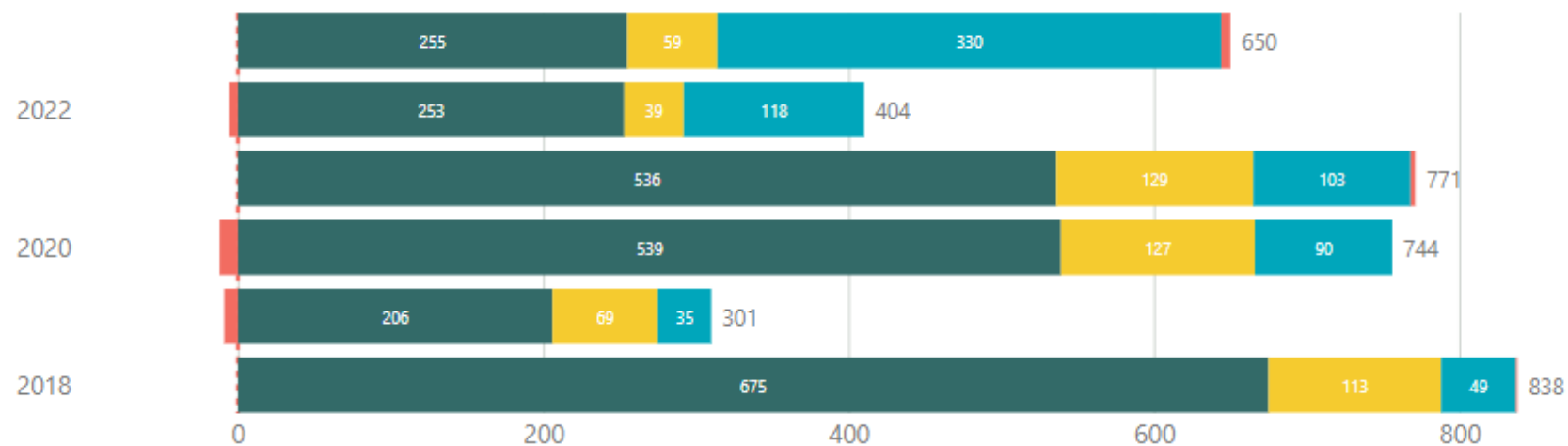
# Väestö kuukausiraportti 8/2023

Väestö kuukausittain (Tilastokeskus)

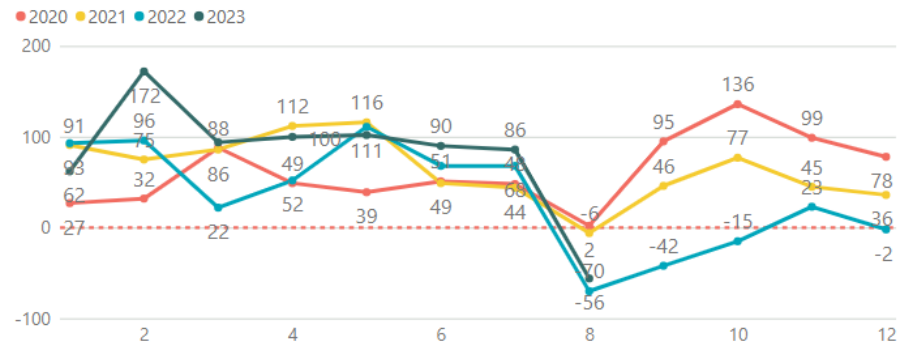


## Väestönlisäys- ja vähenemä

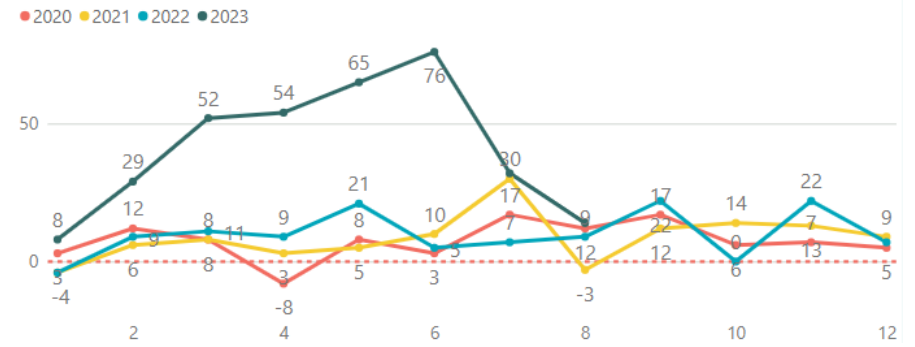
● Kuntien välinen nettomuutto, henkilöä ● Luonnollinen väestönlisäys, henkilöä ● Nettomaahanmuutto, henkilöä ● Väkiluvun korjaus, he...



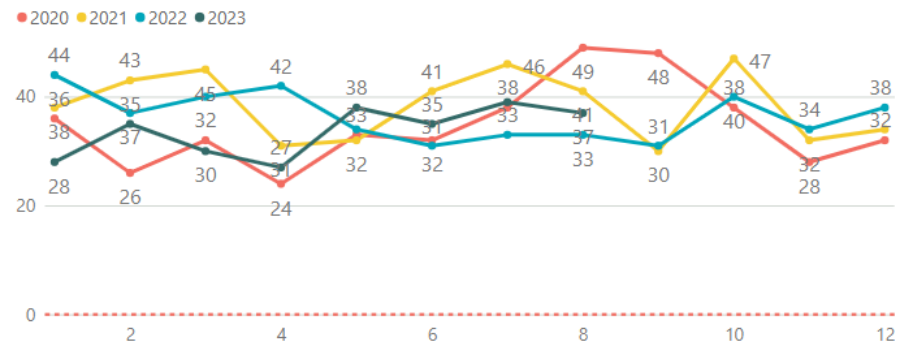
### Väkiluvun kokonaismuutos, henkilöä



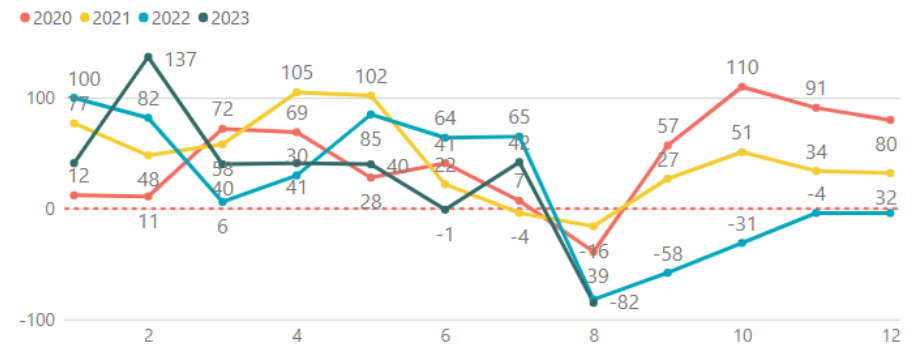
### Nettomaahanmuutto, henkilöä



### Elävänä syntyneet, henkilöä



### Kuntien välinen nettomuutto, henkilöä



# Työllisyys kuukausiraportti 7/2023

\*8/2023 tietoja ei vielä julkaistu raportin tekohetkellä

